



ଆଲୋଜେନିକ୍ ମେସେନକାଇମାଲ ଷ୍ଟେମ୍ ସେଲ୍ସ

ଆଣ୍ଡ ଓଷ୍ଟିଓଆର୍ଥ୍ରାଇଟିସ୍

ଆଣ୍ଡ ଓଷ୍ଟିଓଆର୍ଥ୍ରାଇଟିସ୍ (ଓଏ) କ'ଣ?'

ଆଣ୍ଡ ଓଷ୍ଟିଓଆର୍ଥ୍ରାଇଟିସ୍ ହେଉଛି ସବୁଠାରୁ ସାଧାରଣ ପ୍ରକାରର ଆର୍ଥ୍ରାଇଟିସ୍ ଅଟେ ।

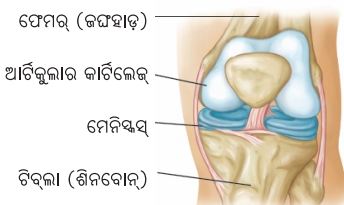
ଆର୍ଟିକୁଲାର୍ କାର୍ଟିଲେଜ୍ ନାମକ ଏକ ମସୃଣ, ସ୍ନିପରୀ ଟିସୁ ହେତୁ ଏକ ସୁସ୍ଥ ଆଣ୍ଡ ଜୋଡ଼ ବା ଜଏଣ୍ଟ୍ ସହଜରେ ବଙ୍କା ଏବଂ ସିଧା ହୋଇଯାଏ । ଏହି ପଦାର୍ଥ ଆପଣଙ୍କ ଆଣ୍ଡକୁ ନିର୍ମାଣ କରୁଥିବା ଗୋଡ଼ ହାଡ଼ର ଶେଷ ଭାଗକୁ କଭର କରିଥାଏ, ତାକୁ ସୁରକ୍ଷା ଏବଂ ସହାୟତା ପ୍ରଦାନ କରେ ।

ଆପଣଙ୍କ ହାଡ଼ ମଧ୍ୟରେ, ଦୁଇଟି ସି-ଆକୃତିର ମେନିସ୍କାଲ୍ କାର୍ଟିଲେଜ୍ ଖଣ୍ଡ ଆପଣଙ୍କ ଆଣ୍ଡର ଜୋଡ଼କୁ ସାହାରା ଦେବା ପାଇଁ ଶକ୍ତ ଅବଜର୍ଭର ଭାବରେ କାର୍ଯ୍ୟ କରେ ଅଷ୍ଟିଓଆର୍ଥ୍ରାଇଟିସ୍ କାର୍ଟିଲେଜ୍ ନଷ୍ଟ କରିଦିଏ ।

ଏହା କିପରି ହୁଏ? ସମୟ କ୍ରମେ ଅଷ୍ଟିଓଆର୍ଥ୍ରାଇଟିସ୍ ହୁଏ । ଯେତେବେଳେ କାର୍ଟିଲେଜ୍ ନଷ୍ଟ ହୋଇଯାଏ, ଏହା କ୍ଷୁର୍ଣ୍ଣ ଏବଂ ରୁକ୍ଷ ହୋଇଯାଏ । ଆଣ୍ଡ ଜୋଡ଼କୁ ଘୁଆଇବା ଯନ୍ତ୍ରଣାଦାୟକ ହୋଇଯାଏ, ଏଥି ସହିତ କଠିନତା ମଧ୍ୟ ଦେଖାଯାଏ ।

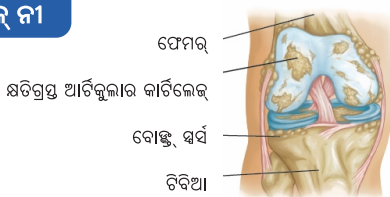
ଯଦି କାର୍ଟିଲେଜ୍ ସମ୍ପୂର୍ଣ୍ଣ ଭାବରେ ନଷ୍ଟ ହୋଇଯାଏ, ତେବେ ଏହା ହାଡ଼ ଉପରେ ହାଡ଼ ଘଷିପାରେ । ହରାଇଥିବା କାର୍ଟିଲେଜ୍କୁ ପୁରଣ କରିବା ପାଇଁ କ୍ଷତିଗ୍ରସ୍ତ ହାଡ଼ ବାହାରକୁ ବଢ଼ିବା ଆରମ୍ଭ କରିପାରେ ଏବଂ ଯନ୍ତ୍ରଣାଦାୟକ ସ୍ୱମ୍ପ ତିଆରି କରିପାରେ ।

ଏକ ସୁସ୍ଥ ଆଣ୍ଡ



ଲକ୍ଷଣ: ଯନ୍ତ୍ରଣା ଏବଂ କଠିନତା ହେଉଛି ଆଣ୍ଡ ଅଷ୍ଟିଓଆର୍ଥ୍ରାଇଟିସ୍ ର ସବୁଠାରୁ ସାଧାରଣ ଲକ୍ଷଣ । ଲକ୍ଷଣଗୁଡ଼ିକ ସକାଳେ କିମ୍ବା ନିଶ୍ଚିନ୍ତା ପରେ ଅଧିକ ଖରାପ ହୋଇଥାଏ ।

ଏକ ଅଷ୍ଟିଓଆର୍ଥ୍ରାଇଟିକ୍ ନୀ



ଆଣ୍ଡ୍ରୋଆର୍ଥ୍ରାଇଟିସ୍ରେ ଚିକିତ୍ସା ଯାତ୍ରା^{2*}

ସହାୟକ ଚିକିତ୍ସା: ସରଳ ଯନ୍ତ୍ରଣା
ନିବାରକ, ବାହ୍ୟ ପ୍ରୟୋଗ,
ପରିପୁରକ



ମୃଦୁ ଓଏ*¹

ଜୀବନଶୈଳୀ ପରିବର୍ତ୍ତନ: ଡାକ୍ତରଙ୍କ
ପରାମର୍ଶ ଅନୁଯାୟୀ ଶିକ୍ଷା, ଓଜନ
ହ୍ରାସ, ବ୍ୟାୟାମ, ଜୀବନଶୈଳୀ
ପରିବର୍ତ୍ତନ



ସରଳ ଅଣ-ଶଲ୍ୟଚିକିତ୍ସା ବିକଳ୍ପ:

ନିର୍ଦ୍ଧାରିତ ମୌଖିକ ଯନ୍ତ୍ରଣା ନିବାରକ
(ପେନକିଲର୍ସ), କର୍ଟିକୋଷ୍ଟେରଏଡ୍
ଇଞ୍ଜେକ୍ସନ୍, ଫିଜିଓଥେରାପି, ସହାୟକ
ଉପକରଣ



ରୋଗ
ପ୍ରଗତି

ଉଚ୍ଚତ ନନ୍-ସର୍ଜିକାଲ୍ ବିକଳ୍ପ:

ଇନ୍ଟ୍ରା-ଆର୍ଟିକୁଲାର
ଇଞ୍ଜେକ୍ସନ୍ସ



ସର୍ଜିକାଲ୍ ବିକଳ୍ପ:

ମରାମତି/ଆଂଶିକ କିମ୍ବା ସମ୍ପୂର୍ଣ୍ଣ
ଜୋଡ଼ ପ୍ରତିସ୍ଥାପନ



ଗମ୍ଭୀର ଓଏ*¹

ଫିଜିଓଥେରାପି ପ୍ରଗତିଶୀଳ ହେବା, ଓଏ* ଶେଷରେ ଅକ୍ଷମତା ଆଡ଼କୁ ନେଇପାରେ ।
ଲକ୍ଷଣଗୁଡ଼ିକ ସାଧାରଣତଃ ସମୟ ସହିତ ଅଧିକ ଗୁରୁତର, ଅଧିକ ବାରମ୍ବାର ଏବଂ
ଅଧିକ ଦୁର୍ବଳ ହୋଇଯାଏ । ରୋଗର ଅଗ୍ରଗତି ହାର ବ୍ୟକ୍ତି ଅନୁସାରେ ଭିନ୍ନ
ହୋଇଥାଏ ।¹

ଗ୍ରେଡ୍ 2 ଏବଂ 3 ଆଣ୍ଡ୍ରୋଆର୍ଥ୍ରାଇଟିସ୍ (ଓଏ) ପାଇଁ ବର୍ତ୍ତମାନର ଚିକିତ୍ସା
ବିକଳ୍ପଗୁଡ଼ିକ ଯନ୍ତ୍ରଣା ଏବଂ ଅକ୍ଷମତା ହ୍ରାସ କରିବା ଉପରେ ଧ୍ୟାନ ଦିଏ, କିନ୍ତୁ ଏଗୁଡ଼ିକ
ରୋଗର ମୂଳ କାରଣର ଚିକିତ୍ସା କରିବାରେ ସକ୍ଷମ ହୋଇନପାରନ୍ତି । ତେଣୁ, ଏକ
ଅଧିକ ନିର୍ଭରଯୋଗ୍ୟ ଏବଂ ପୁନରୁଦ୍ଧାରକାରୀ ପଦ୍ଧତିର ଆବଶ୍ୟକତା ରହିଛି ଯାହା
ଆଣ୍ଡ୍ରୋଆର୍ଥ୍ରାଇଟିସ୍ ର ମୂଳ କାରଣ, ଅର୍ଥାତ୍ ଜଏଣ୍ଟ୍ କାର୍ଟିଲେଜ୍ କ୍ଷତିର ଚିକିତ୍ସା ଉପରେ
ଧ୍ୟାନ ଦିଏ ।

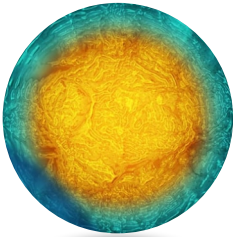
ମେସେନକାଇମାଲ ଷ୍ଟେମ୍ ସେଲ୍ସ କ'ଣ



ଦ୍ରବ୍ୟ କଣ୍ଟ୍ରୋଲର ଜେନେରାଲ ଅଫ୍ ଇଣ୍ଡିଆ (ଡିସିଜିଆଇ) ଦ୍ୱାରା ଅନୁମୋଦିତ ଶ୍ରେଣୀରେ ପ୍ରଥମ, ମାନକୀକୃତ, ସହଜରେ ଉପଲବ୍ଧ ହେଉଥିବା ଷ୍ଟେମ୍ ସେଲ୍ ଥେରାପୀ ।^୩

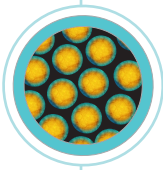
ମେସେନକାଇମାଲ ଷ୍ଟେମ୍ ସେଲ୍: ଗ୍ରେଡ୍ II ଏବଂ ଗ୍ରେଡ୍ III ଆଣ୍ଡର ଅଷ୍ଟ୍ରିଆଆର୍ଥ୍ରାଇଟିସ୍ ଥିବା ରୋଗୀଙ୍କ ମଧ୍ୟରେ ଇଣ୍ଡିଆ-ଆର୍ଟିକୁଲାର ପ୍ରଦାନ^{୩*}

ଷ୍ଟେମ୍ ସେଲ୍ କ'ଣ?^୪



ଷ୍ଟେମ୍ ସେଲ୍ ଶରୀରର କଞ୍ଚା ସାମଗ୍ରୀ ଯେଉଁଥିରୁ ଅନ୍ୟ ସମସ୍ତ କୋଷଗୁଡ଼ିକ ଗଠିତ ହୁଏ । ଏହି କୋଷଗୁଡ଼ିକ କେବଳ କନ୍ୟା କୋଷରେ ବିଭାଜିତ ହେବାରେ ସକ୍ଷମ ନୁହଁନ୍ତି, ବରଂ କାର୍ଟିଲେଜ୍ ବା ଉପାଦ୍ରୁ କୋଷ, ଅସ୍ଥି କୋଷ ଏବଂ ମାଂସପେଶୀ କୋଷ ଭଳି ବିଶେଷ କୋଷରେ ମଧ୍ୟ ପରିବର୍ତ୍ତିତ ହେବାକୁ ସକ୍ଷମ । ନୂତନ ପ୍ରକାରର କୋଷ ସୃଷ୍ଟି କରିବାର ଏହି କ୍ଷମତା ଶରୀରର ଅନ୍ୟ କୌଣସି କୋଷରେ ଦେଖାଯାଇ ନଥାଏ ।

ମେସେନକାଇମାଲ ଷ୍ଟେମ୍ ସେଲ୍ସର ଲାଭ^୫



ପ୍ରାପ୍ତ କରିବା ସହଜ, କାରଣ ଏଗୁଡ଼ିକ ପ୍ରଚୁର ପରିମାଣରେ ମିଳିଥାଏ

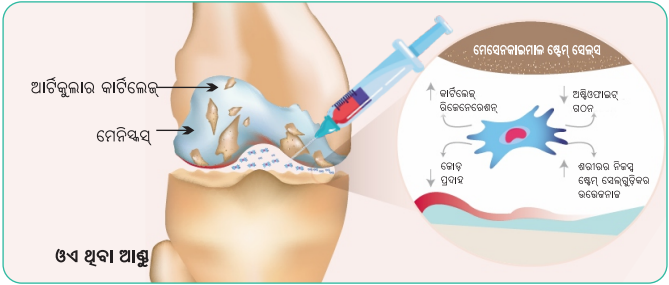
ବିଭିନ୍ନ ପ୍ରକାରର କୋଷରେ ରୂପାନ୍ତରିତ ହେବାର କ୍ଷମତା ଅଛି

କୌଣସି ନୈତିକ ସମସ୍ୟା ନାହିଁ, କାରଣ ଏଗୁଡ଼ିକ ନୈତିକ ଭାବରେ ସୁସ୍ଥ ବୟସ୍କ ଅସ୍ଥି ମଜ୍ଜାରୁ ଉତ୍ପନ୍ନ ହୋଇଥାଏ^୫






ମେସେନକାଇମାଲ ଷ୍ଟେମ୍ ସେଲ୍ସ ଆଣ୍ଡ୍ର ଅଷ୍ଟିଓଆର୍ଥ୍ରାଇଟିସ୍ ଚିକିତ୍ସା କରିବାରେ କିପରି ସାହାଯ୍ୟ କରନ୍ତି?*

ମେସେନକାଇମାଲ ଷ୍ଟେମ୍ ସେଲ୍ସ ଆଣ୍ଡ୍ର ଜୋଡ଼ କାର୍ଟିଲେଜକୁ କ୍ଲିନିକାଲୀ ସଂରକ୍ଷଣ ଏବଂ ସୁରକ୍ଷା ପ୍ରଦାନ କରନ୍ତି । ଚିତ୍ରରେ ଦର୍ଶାଯାଇଥିବା ପରି, ଏହି କୋଷଗୁଡ଼ିକ ସାହାଯ୍ୟ କରେ: ⁶

- ↓ ଜୋଡ଼ ଯନ୍ତ୍ରଣା ଏବଂ କଠିନତା ହ୍ରାସ କରେ
- ⚙️ କାର୍ଟିଲିଜ୍ ଟିସୁକୁ ମରାମତି ଏବଂ ସଂରକ୍ଷଣ କରିବା ପାଇଁ ଶରୀରର ନିଜସ୍ୱ କୋଷଗୁଡ଼ିକୁ ପ୍ରେରିତ କରେ
- ↑ ଶାରୀରିକ କାର୍ଯ୍ୟ ଉନ୍ନତ କରେ



ମେସେନକାଇମାଲ ଷ୍ଟେମ୍ ସେଲ୍ସ କିପରି ପ୍ରସ୍ତୁତ ହୁଏ? ⁷

- 01  ମେସେନକାଇମାଲ ଷ୍ଟେମ୍ ସେଲ୍ସ ଉତ୍ପାଦ ବ୍ୟବହାର ପାଇଁ ପ୍ରସ୍ତୁତ ।
- 02  ମେସେନକାଇମାଲ ଷ୍ଟେମ୍ ସେଲ୍ସ 3 ଜଣ ସୁସ୍ଥ ଦାତାଙ୍କ ଅଧିକ ମଜ୍ଜା ଆସିରେଟରୁ ଷ୍ଟେମ୍ ସେଲ୍ସକୁ ପୃଥକ୍, କଲଚର ଏବଂ ପୁଲିଂ କରି ନିର୍ମିତ ହୋଇଥିବା ଏକ ସେଲ୍ ବ୍ୟାଙ୍କରୁ ପ୍ରାପ୍ତ କରାଯାଏ ।
- 03  ମେସେନକାଇମାଲ ଷ୍ଟେମ୍ ସେଲ୍ସ ତା'ପରେ କ୍ରୀୟୋପ୍ରିଜର୍ଭ କରାଯାଏ ।
- 04  କଠୋର ଗୁଣବତ୍ତା ଯାଞ୍ଚ ପରେ, ଶେଷ ମେସେନକାଇମାଲ ଷ୍ଟେମ୍ ସେଲ୍ସ ଭାଏଲ୍ସକୁ -185° ସେ. ରୁ -196° ସେ.ରେ ଡେଲିଭରୀ ପାଇଁ କ୍ରୀୟୋଶିପ୍ କରାଯାଏ ।
- 05  ମେସେନକାଇମାଲ ଷ୍ଟେମ୍ ସେଲ୍ସ ଭାଏଲ୍ ଡେଲିଭରୀ ହେବା ପରେ, ଆପଣଙ୍କ ଡାକ୍ତର ଏହାକୁ ପ୍ରଦାନ କରିବା ପାଇଁ ଏକ ମାନକ ପ୍ରୋଟୋକଲ ଅନୁସରଣ କରିବେ ।

ଆପଣଙ୍କର ମେସେନକାଇମାଲ ଷ୍ଟେମ୍ ସେଲ୍ସ ଇଞ୍ଜେକ୍ସନ୍ ପାଇଁ ପ୍ରସ୍ତୁତ ହେବା

ଆପଣଙ୍କର ମେସେନକାଇମାଲ ଷ୍ଟେମ୍ ସେଲ୍ସ ଇଞ୍ଜେକ୍ସନ୍ ନେବାର ଗୋଟିଏ ଦିନ ପୂର୍ବରୁ ଆପଣଙ୍କୁ ହସ୍ପିଟାଲରେ ଭର୍ତ୍ତି ହେବାକୁ ପଡ଼ିବ ଏବଂ ପରଦିନ ଡିସଚାର୍ଜ୍ କରାଯିବ ।

ମେସେନକାଇମାଲ ଷ୍ଟେମ୍ ସେଲ୍ସଗୁଡ଼ିକ ସ୍ୱତନ୍ତ୍ର କ୍ରାୟୋଟେନ୍ (କୋଲ୍ଡ ଟେନ୍) ଲଜିଷ୍ଟିକ୍ସ ବ୍ୟବହାର କରି ବିନିର୍ମାଣ ସୁରକ୍ଷା ଛାଡ଼ି ଦିଅନ୍ତି ।

ଆପଣଙ୍କର ଡାକ୍ତର ପ୍ରକୃତରେ ଆପଣଙ୍କ ଜୋଡ଼ରେ ମେସେନକାଇମାଲ ଷ୍ଟେମ୍ ସେଲ୍ସଗୁଡ଼ିକୁ ଇଞ୍ଜେକ୍ସନ୍ କରିବା ପୂର୍ବରୁ, ଆପଣ ତାଙ୍କୁ ଇଞ୍ଜେକ୍ସନ୍ ପ୍ରସ୍ତୁତ କରୁଥିବାର ଦେଖିପାରିବେ । ଆପଣଙ୍କ ଜ୍ଞାନ ଏବଂ ରୁଖାମଣା ପାଇଁ ସମଗ୍ର ପ୍ରକ୍ରିୟା ନିମ୍ନରେ ଦର୍ଶାଯାଇଛି:⁷

ମେସେନକାଇମାଲ ଷ୍ଟେମ୍ ସେଲ୍ସଗୁଡ଼ିକ ସଂରକ୍ଷିତ କରାଯାଏ



କ୍ରାୟୋଷ୍ଟିପର୍ ଆପଣଙ୍କ ଡାକ୍ତରଙ୍କ କ୍ଲିନିକ୍ / ହସ୍ପିଟାଲରେ ଗ୍ରହଣ କରାଯାଏ ।



କ୍ରାୟୋଜେନିକ୍ ଗ୍ଲୋଭ୍ସ ପିନ୍ଧି, କ୍ରାୟୋଷ୍ଟିପର୍ ଖୋଲାଯିବ ।



ଉତ୍ପାଦ ସ୍ଥିରତା ସୁନିଶ୍ଚିତ କରିବା ପାଇଁ ତାପା ଲଗରରେ ତାପମାନ ଯାଞ୍ଚ କରାଯିବ ।



ମେସେନକାଇମାଲ ଷ୍ଟେମ୍ ସେଲ୍ ଭାଏଲ୍ସକୁ ଭାଏଲ୍ ବକ୍ସରୁ ଉଦ୍ଧାର କରାଯିବ ।



କ୍ୟାନିଷ୍ଟର ଷ୍ଟାଣ୍ଡକୁ ବାହାର କରାଯିବ ।



କ୍ରାୟୋଷ୍ଟିପର୍ର ଡାକ୍ତାଣି ଖୋଲାଯିବ ।



ମେସେନକାଇମାଲ ଷ୍ଟେମ୍ ସେଲ୍ସ ଭାଏଲ୍ସକୁ କୋଠରୀ ତାପମାତ୍ରାକୁ ଆଣିବା ପାଇଁ ଡରକାଲ୍ ଦିଆଯିବ ।



ପ୍ଲାଜମାଲାଇଟ୍-ଏ ନାମକ ଦ୍ରବଣର 1 ମିଲି ଏକ ସିରିଞ୍ଜରେ ଟାଣି ନିଆଯିବ ।



ଏହାକୁ ମେସେନକାଇମାଲ ଷ୍ଟେମ୍ ସେଲ୍ସ ଭାଏଲ୍ସରେ ଇଞ୍ଜେକ୍ଟ୍ କରାଯିବ ।

ଶେଷରେ, ଆପଣଙ୍କ ଡାକ୍ତର ହାୟାଲୁରୋନିକ୍ ଏସିଡ୍ ସହିତ ଆପଣଙ୍କ ଆଣ୍ଡ୍ରୁ ଜୋଡ଼ରେ ମେସେନକାଇମାଲ ଷ୍ଟେମ୍ ସେଲ୍ସ ଇଞ୍ଜେକ୍ସନ୍ କରିବେ ।

ଇଞ୍ଜେକ୍ସନ୍ ପରେ ମେସେନକାଇମାଲ ଷ୍ଟେମ୍ ସେଲ୍ସ ଯନ୍ ପାଇଁ ସତର୍କତା:⁸

0-3 ଦିନ ଇଞ୍ଜେକ୍ସନ୍ ପରେ

କଣ କରିବେ	କ'ଣ କରିବେ ନାହିଁ
ଇଞ୍ଜେକ୍ସନ୍ ପରେ 24 ଘଣ୍ଟା ପାଇଁ ବିଶ୍ରାମ ନିଅନ୍ତୁ, ଓଷ୍ଟରୁମ୍ ବ୍ରେକ୍ ବ୍ୟତୀତ ।	ଇଞ୍ଜେକ୍ସନ୍ ପରେ 72 ଘଣ୍ଟା ପର୍ଯ୍ୟନ୍ତ ଅତ୍ୟଧିକ ଚାପ କିମ୍ବା ଦୀର୍ଘ ସମୟ ପର୍ଯ୍ୟନ୍ତ ଓଜନ ବହନ କାର୍ଯ୍ୟକଳାପ ଏବଂ ଆଣ୍ଡମାଡ଼ି ବସି ରହିବାକୁ ଏଡାନ୍ତୁ ।
ଯଦି ଆବଶ୍ୟକ ହୁଏ, ତେବେ ଇଞ୍ଜେକ୍ସନ୍ ସ୍ଥାନରେ କେବଳ ଏକ ଥଣ୍ଡା ପ୍ୟାକ୍ ଲଗାନ୍ତୁ ।	ଆପଣଙ୍କ ଡାକ୍ତରଙ୍କ ଦ୍ଵାରା ନିର୍ଦ୍ଦିଷ୍ଟ କରା ନହେଲେ କୌଣସି ଔଷଧ ଖାଆନ୍ତୁ ନାହିଁ ।
ଆପଣ 24 ଘଣ୍ଟା ପରେ ଉତ୍ତମ ପାଣିରେ ଗାଧୋଇ ପାରିବେ ।	ଇଞ୍ଜେକ୍ସନ୍ ସ୍ଥାନରେ ମାଲିସ୍ କିମ୍ବା ଗରମ ପ୍ୟାକ୍ / କଠିନ ଚାପ ଦେବାକୁ ଏଡାନ୍ତୁ ।
ହାଇଡ୍ରୋଟେଡ୍ ରୁହନ୍ତୁ ଏବଂ ପ୍ରଚୁର ପାଣି ପିଅନ୍ତୁ । ଆପଣଙ୍କ ନିୟମିତ ଖାଦ୍ୟ ଖାଆନ୍ତୁ, ବିଶେଷତଃ ଭିଟାମିନ୍, ଖଣିଜ ପଦାର୍ଥ ଏବଂ ଆଣ୍ଟିଅକ୍ସିଡାଣ୍ଟରେ ଭରପୂର ସୁସ୍ଥ ଖାଦ୍ୟ ।	ଅତ୍ୟଧିକ ଗରମ ପାଣିରେ ଗାଧାନ୍ତୁ ନାହିଁ ।
	ଧୂମପାନ / ତମାଖୁ ଏବଂ ମଦ୍ୟପାନ କରିବାରୁ ନିବୃତ୍ତ ରୁହନ୍ତୁ । (ମଦ୍ୟପାନ ଏବଂ ତମାଖୁ ସେବନ ଟିସୁକୁ ପ୍ରଭାବିତ କରେ, ରକ୍ତରେ ଅମ୍ଳଜାନ ସ୍ତର ହ୍ରାସ କରେ ଏବଂ ଷ୍ଟେମ୍ ସେଲ୍ ଗତିବିଧିକୁ ଧାର କରିଦିଏ)

3-14 ଦିନ ଇଞ୍ଜେକ୍ସନ୍ ପରେ

କଣ କରିବେ	କ'ଣ କରିବେ ନାହିଁ
ଆପଣ ଧୀରେ ଧୀରେ ଆପଣଙ୍କର ନିୟମିତ କାର୍ଯ୍ୟକଳାପ ଏବଂ ବ୍ୟାୟାମକୁ ଫେରିପାରିବେ ।	ପ୍ରଥମ 7 ଦିନରେ ଧୂମପାନ ଏବଂ ଯେକୌଣସି ପ୍ରକାର ମଦ୍ୟପାନ ସେବନ କରିବାରୁ ନିବୃତ୍ତ ରୁହନ୍ତୁ ।

ଟିପ୍ପଣୀ: ଅଧିକ ସୂଚନା / ପରାମର୍ଶ ପାଇଁ ଦୟାକରି ଆପଣଙ୍କ ଡାକ୍ତରଙ୍କ ସହିତ ଯୋଗାଯୋଗ କରନ୍ତୁ । ଆପଣଙ୍କ ଅଗ୍ରଗତି ନିରୀକ୍ଷଣ କରିବା ପାଇଁ, ଆପଣଙ୍କ ଡାକ୍ତରଙ୍କ ପାଖରେ ପର୍ଯ୍ୟାୟକ୍ରମେ ଫଲୋ-ଅପ୍ କରନ୍ତୁ । ଶାରୀରିକ କାର୍ଯ୍ୟକଳାପ ଡାକ୍ତରଙ୍କ ଦ୍ଵାରା ସୁପାରିଶ କରାଯାଇଥିବା ପୁନର୍ବାସ ଯୋଜନା ଅନୁସରଣ କରିବା ଉଚିତ ।

ଆଲୋଜେନିକ୍ ମେସେନକାଇମାଲ ଷ୍ଟେମ୍ ସେଲ୍ସ



କୌଣସି ଅଧିକ ପ୍ରଶ୍ନ ପାଇଁ
ଡାକ୍ତରଙ୍କ ସହିତ ପରାମର୍ଶ କରନ୍ତୁ

1. <https://orthoinfo.aaos.org/globalassets/pdfs/knee-osteoarthritis.pdf> as accessed on 30 Sep 2025
2. Dieppe PA, Lohmander LS. Pathogenesis and management of pain in osteoarthritis. Lancet. 2005;365(9463):965-973. doi:10.1016/S0140-6736(05)71086-2
3. Ciplostem Prescribing Information dated 27 May 2025
4. <https://www.mayoclinic.org/tests-procedures/bone-marrow-transplant/in-depth/stem-cells/art-20048117> as accessed on 30 Sep 2025
5. Loo SJQ, Wong NK. Advantages and challenges of stem cell therapy for osteoarthritis (Review). Biomed Rep. 2021;15:67
6. Wang AT, Feng Y, Jia HH, Zhao M, Yu H. Application of mesenchymal stem cell therapy for the treatment of osteoarthritis of the knee: A concise review. World J Stem Cells. 2019;11 (4):222-35.
7. Data on File
8. <https://nkjinstitute.com/wp-content/uploads/2019/03/PRP-Post-Procedure-Guidelines.pdf> accessed on 30 Sep 2025
9. Hsu H, Siwec RM. Knee osteoarthritis. StatPearls [Internet]. Treasure Island (FL): StatPearls Publishing; 2022 Jan

*Osteoarthritis MSCs - Mesenchymal Stem Cells

DISCLAIMER: The information provided in this literature is not intended nor implied to be a substitute for professional medical advice, diagnosis, or treatment. This content is NOT intended towards any product promotion; intention is to merely provide relevant information about usage and precautions that needs to be taken during and post mesenchymal stem cells treatment by a Registered Medical Practitioner. Any advice regarding the management of any medical condition and/or use of any medicine or medical device is totally in the discretion of the doctor/ Medical professional. Copying, reproduction, circulation of the information published here in any form or by any means either mechanically/ print or electronically is strictly prohibited. The "CIPLA" mark and logo are the sole intellectual property of Cipla Limited. Use medication only on prescription by a Registered Medical Practitioner"

"To report any adverse events/special situation, email at drugsafety@cipla.com or report to Cipla Ltd on 1800 267 7779 as soon as possible."

For any further information, please contact: Cipla Ltd. Cipla House, Peninsula Business Park, Ganpatrao Kadam Marg, Lower Parel, Mumbai – 400 013, India. Website: www.cipla.com

IN-NP-SO-2025-0009

Expiry Date: Jan 2027